

UCHWAŁA NR X/114/25

RADY MIEJSKIEJ w Zalewie

z dnia 23 stycznia 2025 r.

**w sprawie przystąpienia do sporządzenia miejscowego planu zagospodarowania
przestrzennego Gminy Zalewo dla lokalizacji urządzeń i instalacji wykorzystujących
OZE oraz magazynów energii**

Na podstawie art. 18 ust. 2 pkt 5 ustawy z dnia 8 marca 1990 r. o samorządzie gminnym (tekst jednolity: Dz. U. z 2024 r., poz. 1465 ze zm.) oraz art. 14 ustawy z dnia 27 marca 2003 r. o planowaniu i zagospodarowaniu przestrzennym (tekst jednolity: Dz. U. z 2024 r. poz. 1130) w związku z art. 3 ustawy z dnia 20 maja 2016 r. o inwestycjach w zakresie elektrowni wiatrowych (tekst jednolity: Dz. U. z 2024 r. poz. 317) uchwala się, co następuje:

§ 1

1. Przystępuje się do sporządzenia miejscowego planu zagospodarowania przestrzennego Gminy Zalewo dla lokalizacji urządzeń i instalacji wykorzystujących OZE – farm wiatrowych i fotowoltaicznych oraz magazynów energii wraz z infrastrukturą techniczną i komunikacyjną.
2. Integralną częścią uchwały są załączniki graficzne nr 1-4 z granicami obszarów objętych planem miejscowym.

§ 2

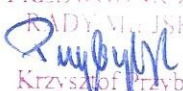
Uchwalenie miejscowego planu zagospodarowania przestrzennego Gminy Zalewo dla lokalizacji urządzeń i instalacji wykorzystujących OZE i magazynów energii może następować odrębnie dla poszczególnych fragmentów obszaru objętego planem.

§ 3

Wykonanie uchwały powierza się Burmistrzowi Zalewa.

§ 4

Uchwała wchodzi w życie z dniem podjęcia.

PRZEWODNICZĄCY
RADY MIEJSKIEJ

Krzysztof Przybylski

Uzasadnienie

Niniejszą uchwałą podejmuje się na podstawie art. 18 ust. 2 pkt 5 ustawy z dnia 8 marca 1990 r. o samorządzie gminnym (tekst jednolity: Dz. U. z 2024 r., poz. 1465 ze zm.) oraz art. 14 ustawy z dnia 27 marca 2003 r. o planowaniu i zagospodarowaniu przestrzennym (tekst jednolity: Dz. U. z 2024 r. poz. 1130) w związku z art. 3 ustawy z dnia 20 maja 2016 r. o inwestycjach w zakresie elektrowni wiatrowych (tekst jednolity: Dz. U. z 2024 r. poz. 317), przyznającymi Radzie Miejskiej w Zalewie wyłączne prawo stanowienia w sprawach zastrzeżonych ustawami do kompetencji rady miejskiej, w tym podejmowania uchwał o przystąpieniu do sporządzania /zmiany/ miejscowych planów zagospodarowania przestrzennego gminy. Kompetencje rady miejskiej w zakresie planowania przestrzennego ustawodawca zawarł w art. 3 ust. 1 ustawy o planowaniu i zagospodarowaniu przestrzennym, zgodnie z którym „kształtowanie i prowadzenie polityki przestrzennej na terenie gminy, w tym uchwalanie studium uwarunkowań i kierunków zagospodarowania przestrzennego gminy oraz miejscowych planów zagospodarowania przestrzennego, z wyjątkiem morskich wód wewnętrznych, morza terytorialnego i wyłącznej strefy ekonomicznej oraz terenów zamkniętych, należy do zadań własnych gminy”.

Uchwałą podejmuje się na wniosek Burmistrzowi Zalewa, na obszarach wskazanych na załącznikach graficznych nr 1-4 do uchwały.

Przystąpienie do sporządzenia miejscowego planu w przedmiotowych granicach stworzy możliwość ustalenia zasad zagospodarowania przestrzennego w tej części Gminy Zalewo, dopuszczenie lokalizacji urządzeń i instalacji wykorzystujących OZE – farm wiatrowych i fotowoltaicznych oraz magazynów energii wraz z infrastrukturą techniczną i komunikacyjną.

Zgodnie z art. 7 ust. 2 ustawy z dnia 20 maja 2016 r. o inwestycjach w zakresie elektrowni wiatrowych (tekst jednolity: Dz. U. z 2024 r. poz. 317): „W uzasadnieniu dołączanym do projektu uchwały w sprawie przystąpienia do sporządzania planu miejscowego przewidującego lokalizację elektrowni wiatrowej zamieszcza się w szczególności maksymalną całkowitą wysokość elektrowni wiatrowej, maksymalną średnicę wirnika wraz z łopatom oraz maksymalną liczbę elektrowni wiatrowych, które zostaną określone w tym planie.”

W niniejszym miejscowym planie przyjmuje się, iż zostanie dopuszczona maksymalna całkowita wysokość elektrowni wiatrowej nie większa niż 300 m, maksymalna średnica wirnika wraz z łopatom nie większa niż 200 m oraz maksymalna liczba elektrowni wiatrowych nie większa niż 9. Powyższe wielkości nie są ostateczne, bowiem mogą ulec zmniejszeniu w toku sporządzenia miejscowego planu.

Potrzeba sporządzenia miejscowego planu zagospodarowania przestrzennego na terenie gminy Zalewo wynika z analizy i oceny potrzeb inwestycyjnych. Zaistniała konieczność ustalenia warunków lokalizacji i eksploatacji siłowni wiatrowych, instalacji

fotowoltaicznych, wraz z ich strefami ochronnymi oraz regulacji dotyczących sposobu ich włączenia w istniejącą i projektowaną infrastrukturę techniczną. Po przeanalizowaniu, sporządzenie miejscowego planu zagospodarowania przestrzennego w tym kierunku, przyniesie gminie nowych terenów inwestycyjnych, a co za tym idzie dodatkowych wpływów z podatku od podniesionej wartości gruntu i jest uzasadnione z punktu widzenia ekonomicznego. Realizacja miejscowego planu zagospodarowania przestrzennego Gminy Zalewo dla inwestycji w zakresie elektrowni wiatrowych oraz instalacji fotowoltaicznych przyczyni się do wzrostu udziału energii uzyskiwanej ze źródeł odnawialnych w bilansie energetycznym.

Przedmiotowe sporządzenie miejscowego planu zagospodarowania przestrzennego Gminy Zalewo dla lokalizacji urządzeń i instalacji wykorzystujących OZE – farm wiatrowych i fotowoltaicznych oraz magazynów energii wraz z infrastrukturą techniczną i komunikacyjną, jest więc zasadne i wpłynie korzystnie na rozwój Gminy Zalewo.

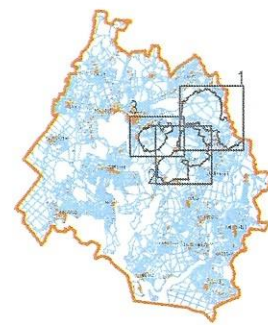
W przedmiotowej inwestycji nie zachodzą okoliczności faktyczne oraz prawne uniemożliwiające podjęcie prac planistycznych.

Wobec powyższego rekomenduje się Radzie Miejskiej w Zalewie podjęcie przedmiotowej uchwały.

PRZEWODNICZĄCY
RADY MIEJSKIEJ
Krzysztof Przybylski
Krzysztof Przybylski



Załącznik nr 1
do Uchwały Nr X/114/25
Rady Miejskiej w Zalewie
z dnia 23 stycznia 2025 r.



BARTY

POZORTY

MAZANKI

JANIKI
WIELKIE

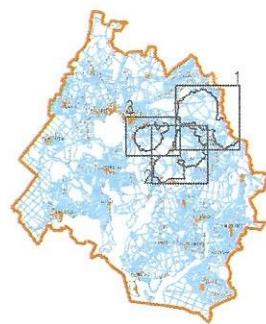
SURBAJNY

PRZEWODNICZĄCY
RADY MIEJSKIEJ
Krzysztof Przewoźny

OZNACZENIA GRAFICZNE:

-  Obszar objęty opracowaniem planu miejscowego
-  Granica gminy
-  Nazwa miejscowości

0 250m 500m



KUPIN

MAZANKI

JANIKI
WIELKIE

SURBAJNY

PRZEWODNICZĄCY
RADY MIEJSKIEJ
Krzysztof Przybylski
Krzysztof Przybylski

OZNACZENIA GRAFICZNE:



Obszar objęty opracowaniem planu miejscowego

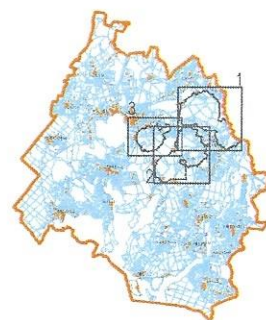


Granica gminy

MAZANKI

Nazwa miejscowości

0 250m 500m



ZALEWO

KUPIN

SURBAJNY

PRZEWODNICZĄCY
RADY MIEJSKIEJ
Krzysztof Małysz
Krzysztof Małysz

OZNACZENIA GRAFICZNE:



Obszar objęty opracowaniem planu miejscowego

Granica gminy

MAZANKI

Nazwa miejscowości

0 250m 500m



Załącznik nr 4
do Uchwały Nr X/114/25
Rady Miejskiej w Zalewie
z dnia 23 stycznia 2025 r.

